

Novodor VS Spinosad ?

Ces deux produits sont utilisés pour lutter contre le doryphore en aubergines et pommes de terre.

Biologie du doryphore

Le **doryphore** (*Leptinotarsa decemlineata*) est un **coléoptère phytophage** originaire du Mexique. Il s'attaque aux Solanacées, en particulier aux aubergines et aux pommes de terre.

Le cycle du doryphore dure 5 à 6 semaines.

Les œufs, de couleur jaune-orangée, sont pondus en amas sur la face inférieure des feuilles. Le doryphore passe par trois stades larvaires. Les larves sont de couleur jaune orangé (L1 et L2), à rouges (L3), avec une double rangée de taches noires sur l'abdomen.

L'adulte mesure environ 1 cm. Il est très reconnaissable grâce aux dix lignes noires sur son dos.



Œufs, larve et adulte de doryphore (photos ephytia.inrae.fr et agro.basf.fr)

Lutte contre le doryphore

Les produits homologués le sont uniquement sur **pommes de terre** (Pomme de terre*Trt Part.Aer.*Coléoptères phytophages) :

- Le spinosad (Sucess 4 – Musdo 4)
- L'acide pélargonique (Sankari)

Régulièrement, la société Andermatt demande une dérogation pour le Novodor, produit à base de *Bacillus thuringiensis*. **En 2026, la dérogation a été accordée du 01/04/2026 au 30/07/2026, sur pommes de terre et aubergines, plein champ et sous abri.**

Intérêt du Novodor

Le Spinosad est un produit **neurotoxique**, qui agit par ingestion et contact, et provoque une mort rapide des insectes. Il n'est pas systémique mais peut pénétrer dans les feuilles, ce qui lui procure une persistance d'action de 1 à 2 semaines.

L'inconvénient du spinosad est son spectre large : **il impacte de nombreux insectes auxiliaires** non ciblés par les traitements. Il est particulièrement toxiques pour les parasitoïdes de pucerons et les punaises prédatrices mirides, et il impacte également les acariens prédateurs, les syrphes...

Plus de détails dans la [Synthèse du GRAB, Catherine Mazollier, août 2008.](#)

Le Novodor est beaucoup plus spécifique et impacte moins d'auxiliaires.

Auxiliaires IRAC MoA N°	Novodor 3% FC			Novodor 3% FC	
	11A	5		11A	5
Guêpes parasites	●	●	Punaises prédatrices	●	●
Acariens prédateurs	●	●	Perce-oreilles	●	●
Chrysopes	●	●	Bourdons, abeilles	●	●
Coccinelles	●	●	Organismes aquatiques	●	●

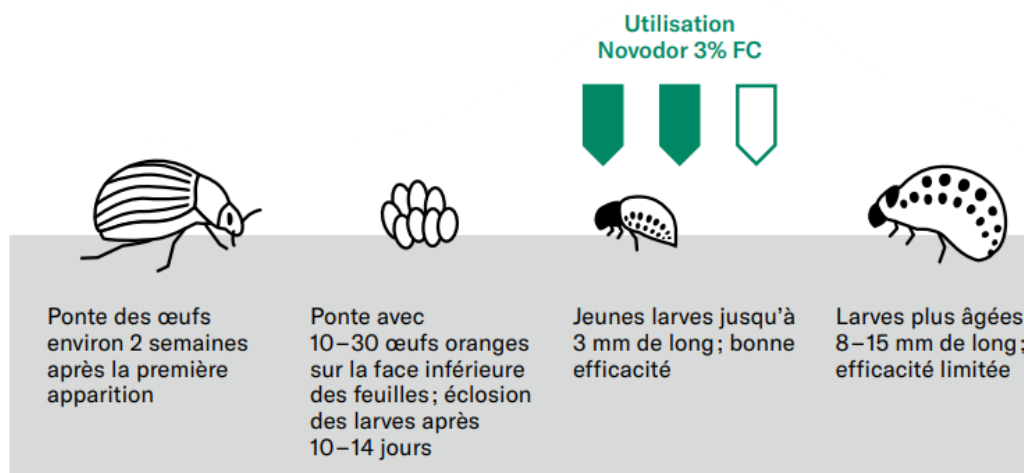
Degré de toxicité/mortalité par application

- 0–30% faible
- > 30–70% moyen
- > 70–100% élevé
- Pas de données

Tableau de toxicité du Novodor et du Spinosad sur quelques auxiliaires (source : Andermatt)

Conseils pour l'application du Novodor

Le Novodor a une bonne efficacité et une action très rapide sur les **jeunes larves (L1 et L2, jusqu'à 3 mm de long)**, il est donc important de bien positionner l'application. : 1^{ère} application au pic d'éclosion des œufs (10 à 14 jours après les pontes), 2^{ème} application 7 jours plus tard. Dose homologuée **5L/ha**. L'application est recommandée en soirée, sans pluie annoncée dans les 48 heures.



Positionnement du Novodor (source : Fiche technique du Novodor, Andermatt)