

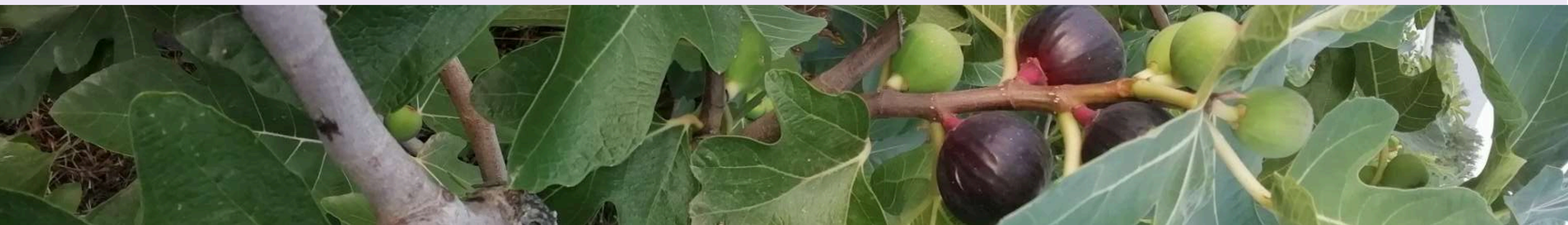
LES FIGUES BIO EN OCCITANIE

2024-2025



QUELQUES CHIFFRES

- Après la région Provence-Alpes-Côte d'Azur (PACA), l'Occitanie est le deuxième bassin de production de figue en France.
- Si de nouveaux vergers continuent à être plantés, on observe aussi, depuis 2021, des arrachages ou abandons de parcelles, en raison de la **mouche noire de la figue (*Silba adipata McAlpine*)**, principal ravageur de la culture. À ce jour, il n'existe aucune solution efficace en agriculture biologique pour lutter contre ce parasite.
- Malgré cette contrainte, environ 50 % des vergers de figuiers en Occitanie sont conduits en bio. Les Pyrénées-Orientales concentrent à elles seules plus de 60% des surfaces régionales de figuiers certifiés.
- Le figuier, espèce typiquement méditerranéenne, y bénéficie de conditions particulièrement favorables : climat sec, été long et sols bien drainés.



Le figuier : une culture de diversification



Complément du calendrier de travail fruits à noyaux

Adapté aux conditions méditerranéennes

Gestion phytosanitaire peu importante (hors mouche)

Entrée en production rapide et pas sujet à alternance de la production

Forte valeur ajoutée

Impasse technique sur la mouche noire de la figue (ravageur)

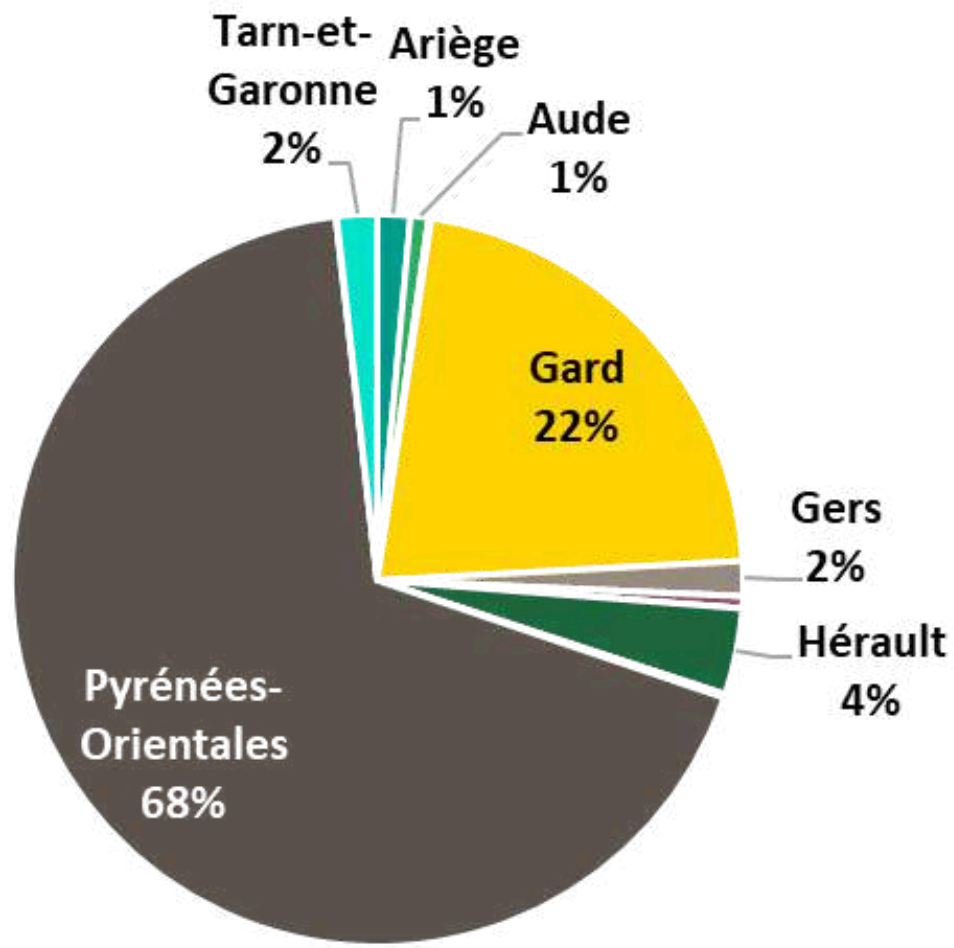
Poste de récolte lourd

Besoin en eau relativement important

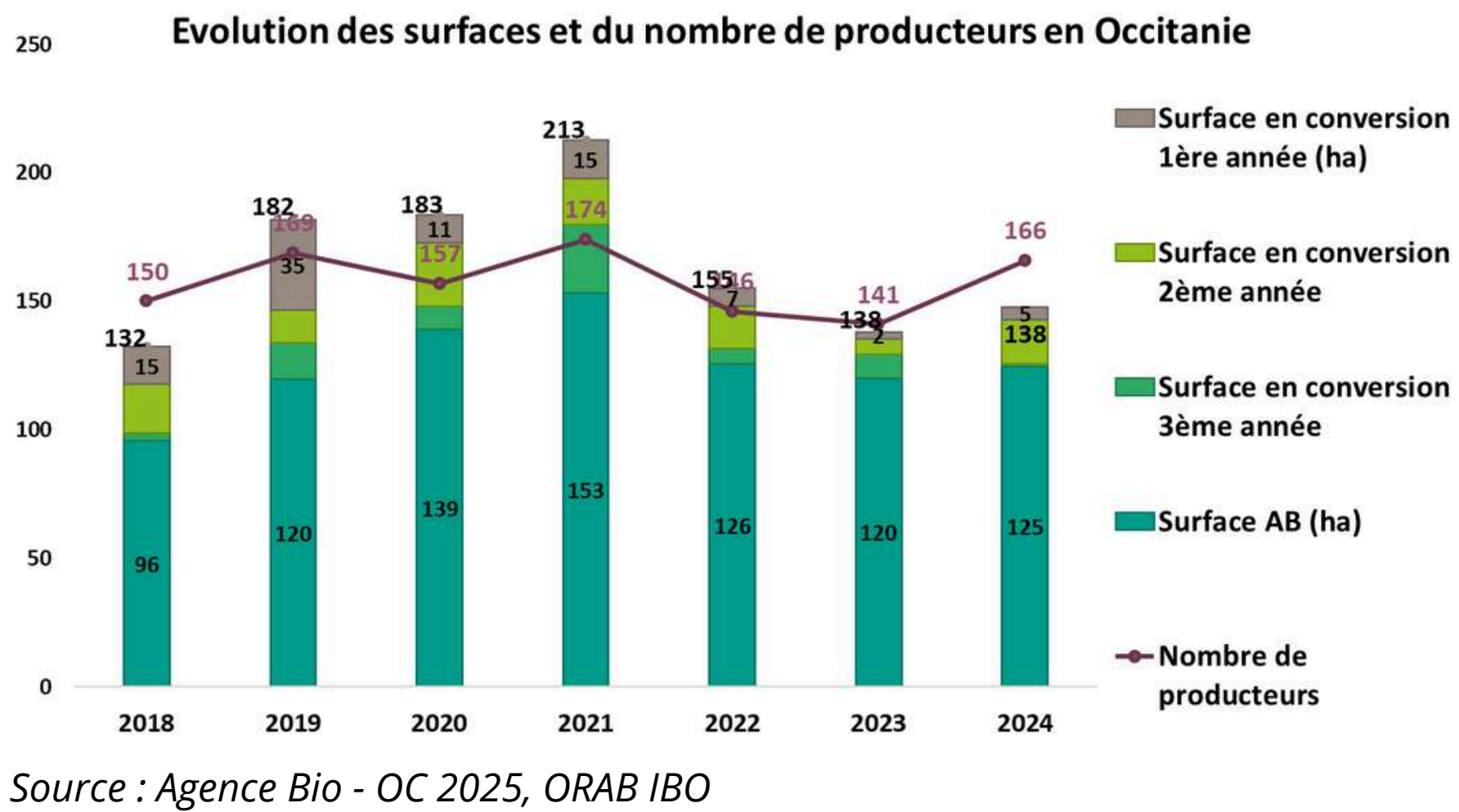
Produit assez fragile : Transport plus difficile, privilégier circuits courts



EVOLUTION DES SURFACES ET DE LA PRODUCTION



Répartition des surface en AB par département en 2024
Source : Agence Bio - OC 2025, ORAB IBO



DONNEES ECONOMIQUES



Prix de vente moyen : 5 - 6 €/kg

Main-d'œuvre = poste de dépense principal (surtout en bio, sans mécanisation).



Coût de la plantation : 9 000 à 14 000 € HT/ha (dont **2000 à 4000 € pour le système d'irrigation** → quasi indispensable, surtout en bio (évite stress hydrique = chute des fruits).



Coût entretien annuel par hectare : 7 600 à 12 800 €/ha/an

Absence de solutions contre la mouche noire = pertes possibles à intégrer.



Début de récolte : dès la 3^e année, en petite quantité
Rentabilité commerciale : à partir de la 4^e ou 5^e année
Pleine capacité productive : entre 6 à 8 ans

ELEMENTS TECHNIQUES

Prérequis : Les objectifs et les exigences de production sont propres à chaque agriculteur, mais la rentabilité de la culture reste liée à l'atteinte d'un certain niveau de rendement pour un certain niveau d'investissement (coût de production). Le document ci-contre ne traite pas de cette notion de coût de revient mais elle est à intégrer.

COMMENT CHOISIR SA VARIÉTÉ ?

PÉRIODE DE PRODUCTION

Il existe deux grands types de variétés de figuiers, selon leur mode de fructification :

- Les **bifères**, qui sont cultivées principalement pour les **figues de printemps (juillet), produites** sur le bois de l'année précédente. Elles donnent également des **figues d'automne** sur le bois de l'année (**août**), mais cette seconde récolte est souvent beaucoup moins importante, voire inexistante selon les conditions.
- Les **unifères** produisent **uniquement des figues d'automne**, avec une période de production qui peut s'étaler **d'août à fin octobre**, voire début novembre selon les années, les secteurs et variétés.

TYPE DE MARCHÉ VISÉ

Les figues cultivées en Occitanie sont **principalement destinées au marché du frais**, mais elles peuvent également être commercialisées en **confiture ou sous forme séchée**.

En **circuit long**, on privilégie des figues à **la peau plus épaisse**, offrent une meilleure tenue lors du transport et de la commercialisation. La figue présente une grande diversité variétale avec des couleurs variées (violette, blanche, verte, etc.), mais ce sont les figues à peau violette qui sont les plus connues et appréciées des consommateurs.

Le **circuit court** permet de **proposer une gamme plus diversifiée**, avec des figues aux couleurs, goûts et origines variés.

Pour la **transformation**, ce sont les figues **les plus sucrées**, adaptées à la confection de confitures ou de figues confites, qui sont les plus recherchées.

MATURITÉ

Une gamme de maturités diversifiée permet d'échelonner la production sur une plus longue période. Les variétés telles que Pastillère et Ronde de Bordeaux sont reconnues pour leur précocité, tandis que la Col de Signora se distingue par sa maturité tardive.

Informations sur les dates de maturité par variété :

- [Fiche de la conduite du figuier en AB - Interbio corse](#)



VARIÉTÉS

En Occitanie, et notamment dans les Pyrénées-Orientales (66), la variété **majoritairement cultivée est la Bourjassotte noire**, également connue sous le nom de Violette de Solliès dans le bassin de production du Var.

Appréciée pour sa peau violette, sa chair rouge foncé très sucrée et sa bonne tenue à la récolte, elle est bien adaptée aux conditions climatiques méditerranéennes du territoire. Néanmoins, sa forte sensibilité à la mouche noire (*Silba adipata McAlpine*) constitue un point de vigilance, en particulier en agriculture biologique.

La **productivité** des arbres, leur **vigueur** ainsi que leur **sensibilité à la mouche noire de la figue** sont autant de critères importants à prendre en compte dans le choix variétal.

Il existe plus de 700 variétés de figues dans le monde, présentant une grande diversité de formes, de couleurs et de saveurs. En voici quelques exemples :

- **Pastillère** : variété précoce, à peau violette et chair rouge, idéale pour le frais.
- **Ronde de Bordeaux** : petite figue noire, très sucrée, adaptée aux circuits courts.
- **Col de Dame** (noire, blanche, grise) : variété tardive, prisée pour sa qualité gustative.
- **Dauphine** : figue bifère, bien adaptée aux circuits longs.
- **Madeleine des deux saisons** : figue bifère de calibre moyen, à chair douce.
- **Noire de Caromb** : variété traditionnelle du Vaucluse, à la saveur marquée.

ACHAT DES PLANTS

PRINCIPES :

- Le figuier se **bouture** facilement, que ce soit en pot ou directement en pleine terre. Cette méthode de multiplication végétative est couramment utilisée pour reproduire fidèlement une variété. (Comment bouturer ?).
- Il peut également être multiplié par **marcottage**, une technique qui consiste à faire émettre des racines à une branche encore attachée à la plante mère avant de la séparer.
- Le **figuier domestique (*Ficus carica*)** est généralement considéré comme **autofertile**, c'est-à-dire qu'il ne nécessite pas de pollinisation croisée pour produire des fruits. Cependant, certaines variétés – notamment les variétés dites caprifigues – sont mâles et hébergent un petit insecte pollinisateur, le blastophage (*Blastophaga psenes*).

Nom pépinière	Commune	Numéro	Site web
Pépinière BAUD	VAISON-LA-ROMAINE (84)	04.90.36.08.46	http://www.fig-baud.com/
Pépinière FIGOLI	LA-LONDE-LES-MAURES (84)	06.63.48.15.81	https://www.figuier.net/
Pépinière FRANCES	PEZENAS (34)	06.64.97.15.70	https://www.pepinieres-frances.com/
Pépinière WOLLNER (Contacter Roger RIBES)	BAIXAS (66)	06.22.29.88.13	https://pepiniere-wollner.fr/contact/

DIMENSIONNER SON PROJET

Le figuier, lorsqu'il bénéficie de bonnes conditions de sol, de climat et d'un **arrosage régulier**, peut devenir **très productif**. Dans un verger conduit en Bourjassotte noire, on peut atteindre, en régime de croisière, un **rendement moyen de 10 tonnes par hectare**.

La **maturité des figues étant échelonnée sur plusieurs mois** — généralement de début août à fin octobre, le poste de récolte représente une charge importante, tant en main-d'œuvre qu'en organisation. (→ Voir détails dans la partie "Récolte")

CONDITIONS DE PLANTATION

DENSITÉ DE PLANTATION

Le figuier s'adapte à une large gamme de sols, **à condition qu'ils soient bien drainés**. Il convient d'éviter les sols asphyxiants ou sujets à la stagnation d'eau, qui peuvent nuire à l'enracinement et favoriser le développement de maladies.

Système traditionnel

Selon la vigueur de la variété et la fertilité du sol, les densités peuvent varier. Le figuier peut rapidement prendre de l'ampleur et à des besoins d'ensoleillement importants pour ses feuilles de grandes tailles. Les densités préconisées sont en général de 6 à 7 m sur le rang, et de 7 à 8 m entre les rangs.

Système palissé ou en haie fruitière

Aujourd'hui, un nouveau système de conduite palissée se développe progressivement dans les vergers avec des densités allant de 5 à 6 entre les rangs et de 2.5 à 3 m sur le rang. Bien qu'il y ait encore peu de recul technico-économique sur ce mode de conduite, il semble favoriser une mise à fruit plus rapide et une meilleure accessibilité pour la récolte, tout en facilitant certains travaux mécanisables.

ÉLÉMENTS CLÉS DE LA PLANTATION

• Préparation du sol et précédent cultural

Le figuier est sensible au **risque de pourridié**, notamment en cas de sols mal drainés ou de stress racinaire. Il est donc recommandé d'adapter les travaux du sol en conséquence. Un **travail superficiel, sans retournement**, est préférable pour préserver la structure du sol. Dans l'idéal, il est conseillé de **semmer un engrais vert pendant plusieurs années** avant la replantation afin d'améliorer la qualité du sol, la structure et la fertilité.

• Tuteurage

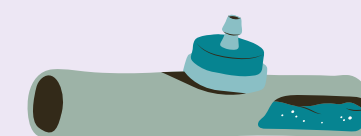
Le figuier possède un **bois souple** et, avec son feuillage dense, peut rapidement subir une forte prise au vent. Il est donc recommandé d'installer un **tuteur dès la plantation**, de préférence du côté du vent dominant, pour assurer la stabilité de l'arbre lors de sa phase de croissance initiale.

« Le figuier aime avoir les pieds dans l'eau et la tête au soleil »

PRODUCTION

IRRIGATION

Les besoins en eau du figuier sont d'environ 700 mm par an. Bien que rustique, le figuier nécessite une irrigation suffisante pour assurer une bonne production. Pour cette raison, il n'est pas recommandé de le planter dans une démarche de diversification en zones sèches sans irrigation.



A savoir sur le figuier et l'irrigation :

- Un **manque d'eau** entraîne un stress hydrique, qui se traduit par une défoliation progressive : les feuilles jaunissent, s'enroulent puis tombent une à une. En **cas de déficit prolongé**, la **période de récolte peut être raccourcie**, car les figues ne sont plus correctement alimentées en sève.
- À l'inverse, un **excès d'eau**, qu'il provienne d'une forte pluie ou d'une irrigation irrégulière (en « à-coups ») durant la récolte, favorise l'éclatement des fruits, ce qui peut détériorer la qualité. Ce risque est limité lorsque le verger est arrosé régulièrement et de manière contrôlée.

FERTILISATION



Avant de planifier la fertilisation, il est **essentiel de réaliser une analyse de sol** afin d'ajuster les apports en fonction des besoins réels et d'apporter les corrections nécessaires.

Le figuier présente surtout des **besoins élevés en potassium**. Pour un verger de Bourjassotte produisant environ 8 tonnes par hectare, les besoins théoriques se situent autour de : 40 à 50 unités d'azote (N), 20 unités de phosphore (P) et 70 à 80 unités de potasse (K).



Un excès d'azote peut provoquer un **développement végétatif excessif**, au détriment de la production fruitière. Cette vigueur trop importante crée également un environnement favorable au développement de certains ravageurs, tels que la **mouche noire du figuier** ou **les cochenilles**.

BIOAGRESSEURS

Le figuier est une culture parmi les moins exigeantes en matière de protection phytosanitaire. Son principal ravageur reste la **mouche noire de la figue (*Silba adipata McAlpine*)**, contre laquelle aucune solution efficace n'existe à ce jour, notamment en agriculture biologique.

Mouche noire du figuier (*Silba adipata McAlpine*)

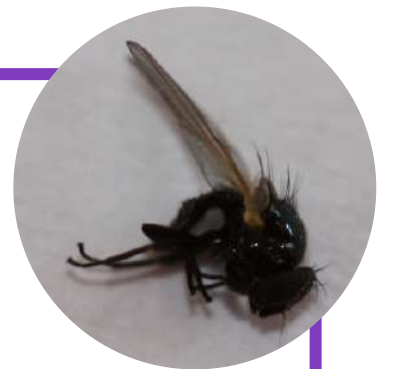


C'est le **principal ravageur de la culture**, pouvant causer jusqu'à **80 % de pertes** en verger.

Elle pond ses œufs sous les écailles de l'ostiole des figes encore vertes (à partir de début mai). Les larves se développent à l'intérieur du fruit, qui finit par tomber prématurément.

Préconisations *

- **Piégeage massif** conseillé sur des surfaces supérieures à 1 hectare, avec des pièges contenant du phosphate diammonique.
- La **prophylaxie**, qui consiste à supprimer les figes infestées, est chronophage et son efficacité n'a jamais été démontrée.



Cochenilles (*Principalement ceroplaste rusci* et d'autres formes)

La présence des cochenilles, notamment *Ceroplastes rusci*, s'accroît progressivement au fil des années. Présentes principalement en hiver, elles peuvent également essaimer en juin. Leur infestation entraîne un affaiblissement des arbres, impactant la vigueur et la production.

Préconisations *

- L'application d'huiles végétales en hiver permet de limiter leur développement en détruisant les œufs et les formes hivernantes.
- Pour des infestations ponctuelles, un brossage manuel des rameaux attaqués peut être efficace.
- En cas de forte infestation en été, il est possible d'intervenir avec des huiles d'été adaptées pour réduire la population de cochenilles.



Teigne du figuier (*Choreutis nemorana*)



La teigne du figuier apparaît pour la première fois en mai, s'attaquant principalement aux feuilles. Une deuxième génération survient en juillet, ciblant cette fois les jeunes fruits.

Préconisations *

Des traitements avec un larvicide biologique à base de *Bacillus thuringiensis* permettent de contrôler efficacement ce ravageur, en ciblant les larves avant qu'elles ne causent des dégâts importants.

* Rapprochez-vous d'un technicien, ou référez-vous au guide Sud arbo, ou au site e-phy.com pour connaître les usages autorisés et les recommandations d'applications.

Autres maladies et ravageurs observés :

- Mouche méditerranéenne (*Ceratitis* spp.)
- Charançon noir du figuier : ce ravageur, bien que très problématique dans le bassin du Var, n'est pas encore présent en Occitanie (voir [Fiche d'information charançon du figuier](#)).
- Mosaïque du figuier : un virus qui n'a pas d'impact notable sur la production.
- Oiseaux : ils peuvent occasionner des dégâts sur les fruits à maturité.

Concernant la mouche noire de la figue, des actions de lutte collective sont actuellement menées par le Civambio 66 afin de mieux maîtriser ce ravageur.

TAILLE

La taille s'effectue généralement **en fin d'hiver ou au début du printemps (mars)**, au moment de la montée de sève, ce qui favorise une meilleure cicatrisation des plaies.

Le figuier est le plus souvent conduit en **gobelet semi-piéton** (parfois en cépée, son port naturel). La taille en gobelet a pour objectif de faciliter la pénétration de la lumière au cœur de l'arbre, améliorant ainsi la qualité des figues, tout en rendant la récolte plus aisée pour les cueilleurs.

Point clés pour la taille du figuier :

- Les **variétés bifères et unifères ne se taillent pas de la même manière** : les bois de l'année précédente, qui portent les figues, doivent être préservés.
- Le figuier est **sensible aux coups de soleil** ; la taille doit donc être réalisée de façon à limiter l'exposition directe du bois.
- La taille d'un figuier adulte doit permettre de créer des ouvertures dans la ramure pour **faciliter l'accès aux figues lors de la récolte**.
- Le figuier est en réalité une liane domestiquée par l'homme ; il est donc possible de conduire l'arbre en attachant ses branches pour orienter sa croissance.

Le figuier a une **dominance apicale forte**. Ainsi, pour freiner certains rameaux trop vigoureux, il est possible d'intervenir au mois de **juin** en supprimant les bourgeons terminaux. Cela permet de favoriser la croissance des figues. **A réaliser avec parcimonie !**



RÉCOLTE

La **récolte de printemps** commence selon les variétés **fin juin**, tandis que la récolte d'automne débute généralement au **mois d'août**.

La **récolte d'automne** constitue un poste crucial dans la gestion du verger. Pour un verger de Bourjassotte bien productif, elle peut s'étendre sur **plus de deux mois**. En moyenne, il faut compter environ 40 passages, avec une fréquence d'un passage **tous les deux jours, voire quotidiennement lors des fortes chaleurs**.

À noter qu'un ouvrier peut cueillir entre **8 et 20 kg par heure**, en fonction des conditions de récolte (présence de figues attaquées par la mouche, densité du feuillage, etc.).

Les figues sont généralement conditionnées en **plateaux alvéolés** et peuvent être conservées au réfrigérateur de quelques jours à deux semaines.

Les feuilles des figuiers et le latex sont très urticants pour les cueilleurs, il faut donc s'équiper afin de s'en protéger (manche longue, pantalon, lunettes de protection).

AUTRES ÉLÉMENTS IMPORTANTS

Le figuier possède un système racinaire très traçant, avec la majorité des racines situées en surface. Il est donc important que le **travail du sol reste très superficiel** pour ne pas endommager ces racines.



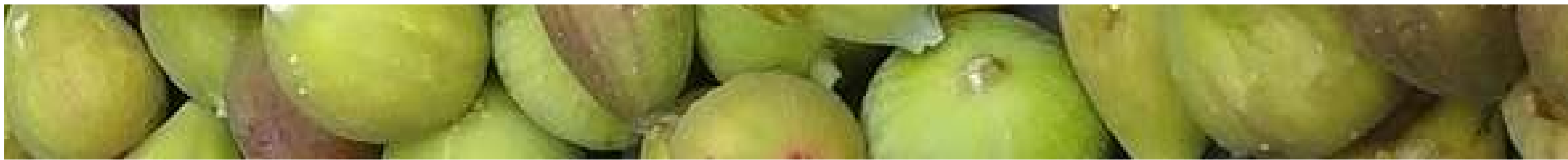
Le tronc du figuier est fragile ; il convient donc de faire preuve de **prudence lors du passage des outils de travail du sol ou de la débroussailleuse** afin d'éviter tout dommage.

Plusieurs vergers conservatoires de variétés de figuiers existent, dont l'un se trouve dans les Pyrénées-Orientales, à **l'arboretum de Canet-en-Roussillon**.

Le figuier présente **peu ou pas d'alternance** de production d'une année sur l'autre.

Quelques références pour plus de détails :

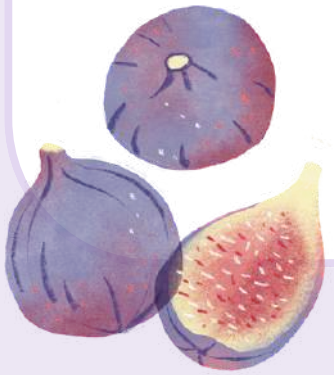
- Conseils et entretien de la pépinière Baud ([lien](#))
- Fiche de la conduite du figuier en AB - Interbio corse ([lien](#))
- Revue fruits oubliées ([lien](#))
- Figue bio - Chambre d'agriculture du Var ([lien](#))
- CTIFL - le figuier ([lien](#))
- SUDEXPE - Pilotage de l'irrigation ([lien](#))





Pour s'informer sur la figue bio en Occitanie, il existe un réseau des techniciens : Civam Bio 66 et Chambre d'Agriculture 66.

Etude et actions menées sur la filière en Occitanie :



Projet FIGUECOSA (2018-2023) : Cohabiter avec la mouche noire du figuier, par quels moyens ?

Références bibliographiques :

- Agreste. (2022). Statistiques sur les vergers biologiques en France. Ministère de l'Agriculture – Agreste. Disponible sur : <https://agreste.agriculture.gouv.fr>
- AOP Figue de Solliès. (2023). Données de production et pratiques culturales. Disponible sur : <https://www.lafiguieredesolliès.fr>
- Chambre d'agriculture du Var. (2018). Figue AOP Solliès – Conduite en verger bio. Chambre d'agriculture du Var.
- Chambre d'agriculture Gard. (2020). Sud Arbo® 2025 – Guide de la protection raisonnée et biologique en Languedoc-Roussillon. Chambre d'agriculture Gard.
- Chambre d'agriculture Hérault. (2023). Performance Fruits & Légumes® – Bulletin technique. Chambre d'agriculture Hérault.
- Chambre d'agriculture Occitanie. (2010). Fiche technique figuier biologique. Chambre d'agriculture Occitanie.
- Chambre d'agriculture Provence-Alpes-Côte d'Azur. (2017). Fiche technico-économique Figuier biologique – Région PACA. Chambre d'agriculture PACA.
- Chambre d'agriculture Provence-Alpes-Côte d'Azur. (s.d.). Fiche technique figuier biologique. Chambre d'agriculture PACA.
- Chambre d'agriculture Pyrénées-Orientales. (2023). Agriculture biologique – Ressources et accompagnement. Chambre d'agriculture 66.
- CTIFL. (2016). Figuier – Données techniques et rendements en vergers du Sud-Est. CTIFL – Centre technique interprofessionnel des fruits et légumes.
- Inter Bio Corse. (2019). Fiche technique conduite du figuier en agriculture biologique. Inter Bio Corse.
- ITAB & FNAB. (2020). Guide pratique de l'arboriculture biologique. Éditions ITAB/FNAB.
- Réseau DEPHY – Ecophyto. (2021). Fiches témoignages – Vergers de figuiers bio. Réseau Ecophyto. Disponible sur : <https://ecophytopic.fr>

Contact : Anais Bascoul - Biocivam 66
anais.bascoul@bio66.com

Fiche rédigée par les structures suivantes :

