



20.03.2024



BIO OCCITANIE
FEDERATION REGIONALE
D'AGRICULTURE BIOLOGIQUE

Amandiers

La floraison des amandiers se termine tranquillement ou est déjà terminée en fonction de la précocité des secteurs.

Eurytoma amygdali, la guêpe de l'amandier

Surveillance des émergences, c'est le moment !

- **Pourquoi surveiller les émergences ?**

Pour surveiller le vol de la guêpe, son arrivée dans les vergers, et optimiser les dates d'interventions avec les stratégies de lutte possibles (exemple : spinosad). On arrive à un stade où les amandes sont réceptives aux pontes de guêpes.

- **Comment surveiller les émergences ?**

1. **Récupérer** des amandes momifiées : sur vos arbres ou dans les amandiers sauvages. Elles sont noircies et la gove est collée.

Attention de ne pas les conserver les amandes momifiées dans des conditions de trop chaudes températures qui pourraient accélérer le cycle de développement et donner lieu à des émergences plus précoces qu'en verger. Le mieux est de pouvoir les conserver dans des conditions de températures proches de celles du verger.

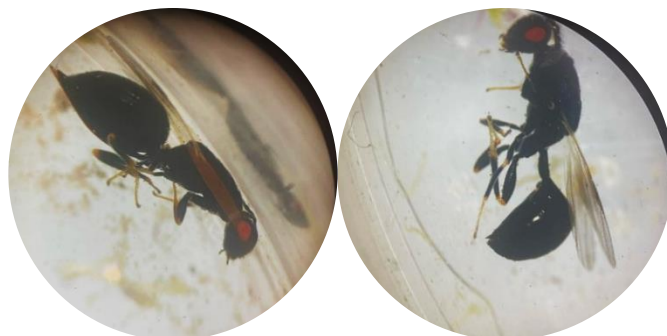
2. **Insérer** dans une bouteille de lait ou un contenant opaque entre 30 et 50 amandes infestées puis insérer un tube transparent comme sur la photo ci-contre.

Vérifier quelques amandes avant de les mettre afin de s'assurer qu'il s'agit d'amandes infestées.

Attirées par la lumière les guêpes viendront dans le tube transparent quand elles émergeront.

3. **Récupérer et observer** le nombre de guêpe émergée. Dans l'idéal il est intéressant de distinguer les mâles et les femelles (voir photo ci-dessous). L'augmentation des émergences de femelles est un indicateur de déclenchement des traitements.





Femelle

Mâle

De plus, les stades d'*Eurytoma* peuvent évoluer rapidement.

Quelques photos des stades :

Vous pouvez également ouvrir au fur et à mesure les amandes pour observer les stades d'évolution de la guêpe présentés ci-contre.



Des premières émergences sont constatées : 4 mâles et 1 femelle au 20 mars 2024, un mâle au 21 mars

Méthode de lutte :

Deux méthodes sont possibles en Agriculture Biologique.

- Il est possible d'utiliser le SUCCESS 4 (spinosad), selon la dérogation de mise sur le marché délivrée du 08 mars au 05 juillet 2024. Attention à bien respecter les conditions d'utilisation décrites dans le cadre de la protection des abeilles :

NE pas appliquer en présence d'abeilles. Pour protéger les abeilles et autres insectes pollinisateurs :

Ne pas appliquer moins de 7 jours avant et après la floraison ;

Ne pas appliquer durant la période de floraison ;

Ne pas appliquer pendant les périodes de production d'exsudat ;

Ne pas appliquer lorsque les adventices en fleurs sont présentes ou enlever les adventices avant leur floraison ;

Préalablement avant tout traitement, rendre non attractif pour les pollinisateurs le couvert végétal constituant une zone de butinage.

Spécialité commerciale	Substance active	Dose max	DAR (jours)	Nb d'appli max
SUCCESS 4	Spinosad	0,2 l/ha	7	2 (intervalle de 7-10 jours)

Le SUCCESS 4 se positionne en encadrement du pic d'émergence. A l'émergence des femelles, il faut envisager une première intervention.

- L'utilisation d'argile en barrière physique montre une efficacité, si celle-ci est bien appliquée (choix des buses, réglage du pulvé, etc.). Seule la BARAKA (sans AMM) est utilisable à cette période. Une première application à 50 kg/ha puis un renouvellement à 30 kg/ha de la kaolinite (si lessivage) est préconisée.

Attendre que les corolles soient tombées des petites amandes pour appliquer la première argile. Elle s'applique préventivement et ne nécessite pas forcément de suivre les émergences. Néanmoins la couverture doit être optimale lors du pic d'émergence.

La période de protection d'argile est à prévoir sur la période d'émergence de la guêpe et au-delà, car elles sont capables de survivre quelques semaines après leur sortie (en général jusqu'à la mi-mai les années précédentes).

Punaise diabolique, *Halyomorpha Halys*

Des dégâts ont été constatés en 2023 sur quelques vergers du département, notamment proche des bâtiments ou des zones humides.

C'est le moment d'installer des pièges si vous êtes concernés

Des pièges sont disponibles sur le marché pour réaliser le monitoring de cette punaise. Deux exemples ci-dessous :



Diablex



Shindo Trap

Une autre façon de contrôler et tenter de limiter les attaques est d'installer une grande bassine savonneuse sous un panneau englué bleu attaché entre 2 poteaux avec une phéromone sur ce panneau. Les punaises se collent sur le panneau et finissent par tomber dans la bassine (voir photos ci-dessous). Prendre la phéromone de la marque TRECE (voir

auprès de votre distributeur)



Mettre ce système en bordure de parcelle ou autour des maisons/hangar et surtout pas dans le verger pour éviter de les attirer.

Les individus sortent de diapause vers le début du mois d'avril (voir fin mars). Il est préconisé d'installer le système avant leur arrivée et avant les stades sensibles de l'amandier, soit dès le mois de mars.



Ces informations ne sont que des préconisations.
L'application des produits phytosanitaires reste sous votre responsabilité.
Veuillez respecter les règles de leur utilisation.
Agrément Certiphyto : LR00995

Margaux ALLIX
Référente Technique Arboriculture Bio Régional
06 23 59 35 87 – margaux.allix@bio66.com



Civambio 66

15 avenue de Grande Bretagne – 66000 Perpignan

Tél. 04 68 35 34 12 – Courriel : contact@bio66.com

www.bio66.com